

DOKUMENTACJA PROJEKTOWA



Numer projektu: CXXXV/17/2022/MM

nr umowy: 2014.2022.I-1.D-3.2421.1.2022.1

EGZ.....

Materiały do zgłoszenia Zadanie 17

NAZWA INWESTYCJI:	Przebudowa drogi w zakresie oświetlenia przejść dla pieszych w ramach zadania pn.: „Poprawa BRD na przejściach dla pieszych na DK 10 na odc. Brzozówka - Skępe, DK 15 na odc. Kowalewo Pomorskie - Wrocki, DK 80 na odc. Czarnowo - Górsk, DK 91 w m. Stolno”.
ADRES INWESTYCJI:	m. Wola, DK 10, km 342+677 oraz km 342+700 (wlot podporządkowany - droga powiatowa nr 2047C) dz. nr 271, 373/1, 376/12, 381/2 obręb 0017 Wola, j. ewid 040805_2 gm. Kikół
INWESTOR:	Generalny Dyrektor Dróg Krajowych i Autostrad w imieniu którego występuje Generalna Dyrekcja Dróg Krajowych i Autostrad Oddział w Bydgoszczy ul. Fordońska 6, 85-085 Bydgoszcz,
KLASYFIKACJA ROBÓT:	WSPÓLNY SŁOWNIK ZAMÓWIEŃ (CPV) Roboty instalacyjne elektryczne: 45310000-3 Instalowanie urządzeń oświetlenia ulicznego: 45316100-6 Roboty budowlane w zakresie budowy linii energetycznych: 45231400-9
KATEGORIA OBIEKTU BUDOWLANEGO:	Kategoria XXVI
JEDNOSTKA PROJEKTOWA:	ECO ENERGY POLAND UL. GÓRNA 29B 43-400 CIESZYN TEL 33 444 73 23 TEL.KOM 663 285 231
TWÓRCA :	inż. Mariusz Staniek
PROJEKTANT GŁÓWNY branża drogowa:	mgr inż. Krzysztof Girszewski Nr. upr. POM/0069/POOD/13 w specjalności drogowej
PROJEKTANT branża elektryczna :	mgr inż. Marek Maksymowicz Nr. upr. PDL/0090/PBE/19 w specjalności instalacyjnej w zakresie sieci, instalacji i urządzeń elektrycznych i elektroenergetycznych
WSPÓŁPRACA:	inż. M. Kupryciuk mgr inż. R. Kuczyński
Cieszyn, wrzesień 2022	

SPIS ZAWARTOŚCI DOMUMENTACJI

I.	STRONA TYTUŁOWA	1
II.	SPIS ZAWARTOŚCI DOKUMENTACJI	2
1.	ZAKRES ROBÓT OBJĘTYCH NINIEJSZYM OPRACOWANIEM.....	3
2.	OPIS TECHNICZNY	4
2.1.	PRZEDMIOT OPRACOWANIA	4
2.2.	ZAKRES OPRACOWANIA	4
2.3.	OCHRONA ZABYTKÓW	4
2.4.	PODSTAWA OPRACOWANIA	4
2.5.	ROZWIĄZANIE TECHNICZNE	4
2.5.1.	Rozdzielnica i linia zasilająca:	4
2.5.2.	Obwody oświetleniowe:	4
2.5.3.	Rodzaje słupów	5
2.5.4.	Oprawy oświetleniowe	7
2.5.5.	Tabliczki bezpiecznikowe	8
2.5.6.	Przewody oświetleniowe.	8
2.5.7.	Ochrona odgromowa i uziemienia.....	8
2.6.	OCHRONA OD PORAŻEŃ	8
3.	UWAGI KOŃCOWE	8
4.	ZESTAWIENIE MATERIAŁOWE	11
5.	INFORMACJA DOTYCZĄCA BEZPIECZEŃSTWA I OCHRONY ZDROWIA.....	12
6.	OŚWIADCZENIE PROJEKTANTA	15
7.	SPIS RYSUNKÓW	16
7.1.	SZKIC ZAGOSPODAROWANIA TERENU	17
8.	ZAŁĄCZNIKI	18
8.1.	STWIERDZENIE PRZYGOTOWANIA ZAWODOWEGO PROJEKTANTA ORAZ ZAŚWIADCZENIE O PRZYNALEŻNOŚCI DO POIIB PROJEKTANTA – BRANŻA DROGOWA.....	18
8.2.	STWIERDZENIE PRZYGOTOWANIA ZAWODOWEGO PROJEKTANTA ORAZ ZAŚWIADCZENIE O PRZYNALEŻNOŚCI DO POIIB PROJEKTANTA – BRANŻA ELEKTRYCZNA	21
8.3.	UZGODNIEINIE Z ZARZĄDEM DRÓG POWIATOWYCH W LIPNIE	24
8.4.	PROTOKÓŁ Z NARADY KOORDYNACYJNEJ	27

1. ZAKRES ROBÓT OBJĘTYCH NINIEJSZYM OPRACOWANIEM

Lp	Wyszczególnienie	Jednostka	Ilość
1	2	3	4
1.	Budowa kablowej linii oświetlenia ulicznego	słup/m	4 / 78
2.	Montaż opraw oświetleniowych	kpl.	4

2. OPIS TECHNICZNY

2.1. PRZEDMIOT OPRACOWANIA

Przedmiotem niniejszego opracowania jest dokumentacja pt.: Przebudowa drogi w zakresie oświetlenia przejść dla pieszych w ramach zadania pn.: „Poprawa BRD na przejściach dla pieszych na DK 10 na odc. Brzozówka - Skępe, DK 15 na odc. Kowalewo Pomorskie - Wrocki, DK 80 na odc. Czarnowo - Górsk, DK 91 w m. Stolno”.

2.2. ZAKRES OPRACOWANIA

Zakres opracowania obejmuje budowę słupów, wytrasowanie kabla, dobór zabezpieczeń, ochronę przeciwporażeniową, sposób zasilania opraw oświetleniowych. Szczegółowa lokalizacja urządzeń została przedstawiona na załączonym szkicu zagospodarowania terenu (Rys. 1).

2.3. OCHRONA ZABYTKÓW

Teren inwestycji nie znajduje się w strefie ochrony konserwatorskiej oraz w strefie obserwacji archeologicznej.

2.4. PODSTAWA OPRACOWANIA

- Uzgodnienie z Inwestorem,
- Aktualna mapa do celów projektowych
- Obowiązujące przepisy i normy

2.5. ROZWIĄZANIE TECHNICZNE

2.5.1. Rozdzielnica i linia zasilająca:

Pomiar energii elektrycznej znajduje się w istniejącym zestawie pomiarowym.

Projektowane oświetlenie w zakresie istniejącej mocy przyłączeniowej (umowy), nie zachodzi potrzeba wydawania warunków przyłączeniowych.

Istniejące oświetlenie wzdłuż drogi DK10 jest własnością GDDKiA w Bydgoszczy.

2.5.2. Obwody oświetleniowe:

Projektowany obwód oświetleniowy wykonać kablem YKXs 4x16mm². Wzdłuż projektowanego kabla ułożyć bednarke FeZn 25x4mm. Kabel zasilic z obwodu oświetlenia ulicznego ze słupa linii kablowej.

Kable oświetleniowe w ziemi układać z godnie z obowiązującymi przepisami, na głębokości min. 0,7m w rurze osłonowej giętkiej $\Phi 50$. Na ułożony kabel nasypać 0,25 warstwy gruntu rodzimego, a następnie przykryć taśmą w kolorze niebieskim i uzupełnić gruntem rodzimym. Linie kablowe oznakować w czytelny i trwały sposób w charakterystycznych miejscach (w słupach, w złączu). Przejścia pod drogami kabla energetycznego wykonać bez naruszenia konstrukcji nawierzchni przeciskiem w rurze osłonowej sztywnej. Przecisk wykonać na całej szerokości pasa zewnętrznego na głębokości min. 0,9m od najniższego punktu terenu na trasie przejścia.

Istniejące nawierzchnie na trasie układanego kabla należy rozebrać, a następnie doprowadzić do stanu pierwotnego.

Powiadomić Inwestora i dokonać wstępnego odbioru kabla przed zasypaniem.

2.5.3. Rodzaje słupów

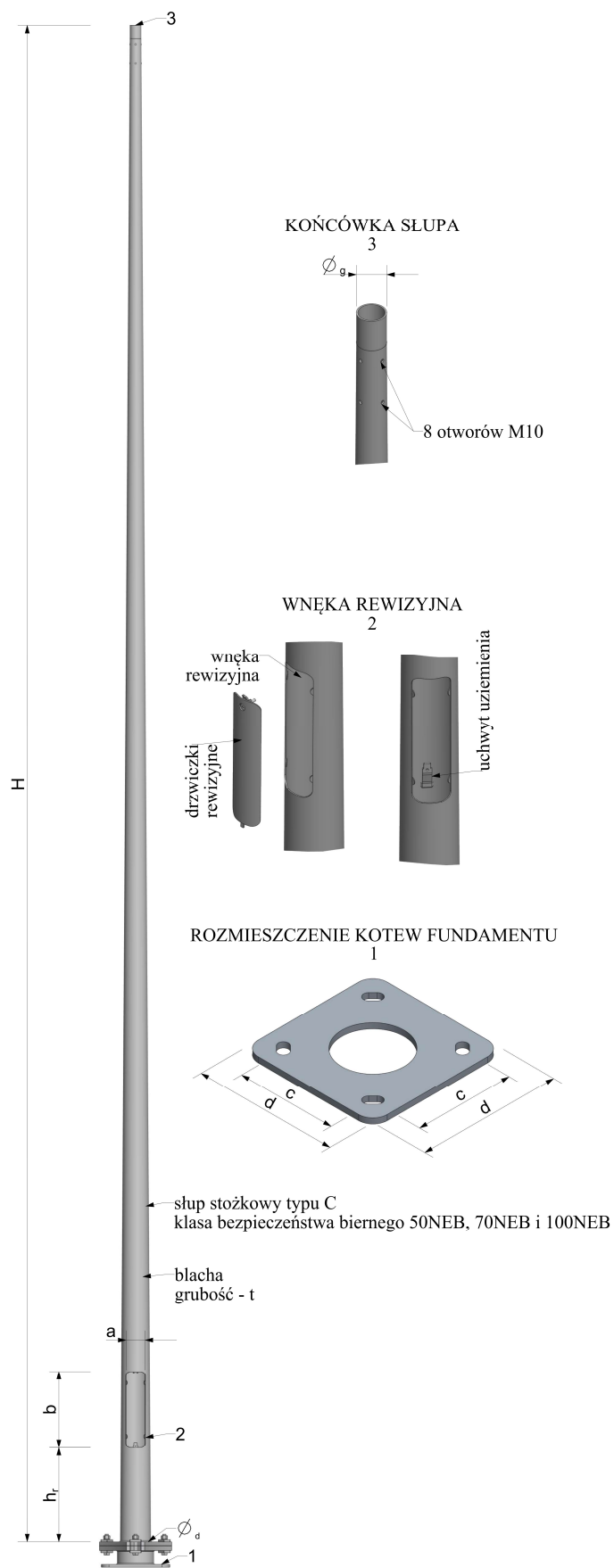
Rodzaje słupów podano na planie oświetleniowej linii - Rys. nr 1.

Do oświetlenia zaprojektowano słupy stalowe o wysokości 6m stożkowy z klasą bezpieczeństwa biernego 50NEB, 70NEB i 100NEB. Sylwetkę projektowanych słupów przedstawiono na poniższym rysunku. Wszystkie słupy przystosowane do montażu na fundamencie prefabrykowanym.

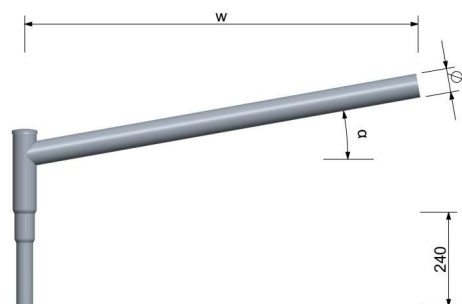
Wszystkie słupy powinny charakteryzować się następującymi parametrami:

- Obciążenie wiatrem wg PN-EN 1991-1-4 dla kat. terenu II, klasy B
- Projektowanie i weryfikacja wg PN-EN 40-3-1, PN-EN 40-3-3
- Klasa bezpieczeństwa biernego 50NEB, 70NEB i 100NEB wg PN-EN 12767
- Materiał: stal S235, S355 wg PN-EN 10025
- Wymiary i tolerancje zgodne z PN-EN 40-2
- Ochrona antykorozyjna: cynkowanie ogniowe wg PN-EN ISO 1461
- Możliwość malowania wg palety kolorów RAL – kolor zgodnie z zaleceniem Inwestora
- Wyrób budowlany oznakowany znakiem CE
- wymiary:

H [m]	t [mm]	g/d [mm]	a x b [mm]	h _r [mm]	c x c [mm]	d x d [mm]
6	4	63/137	70x400	500	250x250	360x360



Proponowana sylwetka słupa



Proponowana sylwetka wysięgnika ($w=1,0m$)

Znaki ostrzegawcze należy umieszczać na pokrywach wnek złącz kablowych wszystkich latarni.

Numerowanie słupów omówić z Inwestorem. Proponuje się:

-opisy numeracji latarni umieszczać na słupach od strony ulicy na wysokości 180 do 200 cm

-opisy wykonywać w kolorze czarnym na żółtym tle,

-żółte tło o szerokości podstawy 65 do 70mm i wysokości 95 do 99mm,

-cyfry o wysokości 35 do 37mm i grubości 5 do 6mm

-cyfry jednakowej wysokości nad i pod kreską,

-nad kreską podajemy numer szafki oświetleniowej i (po pauzie) – numer obwodu,

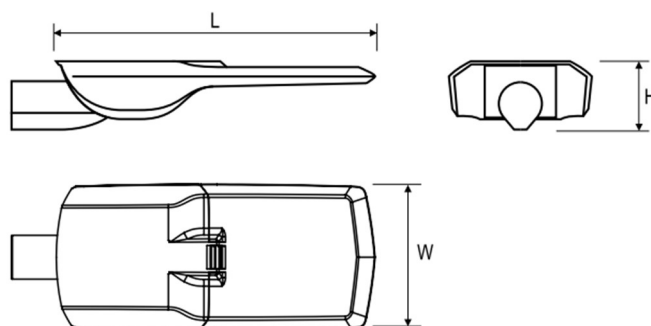
-pod kreską podajemy numer kolejnej latarni w danym obwodzie i ewentualnie (po ukośniku) / numer kolejnej latarni w odgałęzieniu

-Dodatkowo oznaczyć infrastrukturę Inwestora (słup, lub wysięgnik) opaską koloru zielonego o szerokości nie mniejszej niż 4 cm zamontowanej po obwodzie urządzenia.

Naruszone skarpy rowów przydrożnych, poboczy należy odtworzyć i przywrócić do stanu pierwotnego.

2.5.4. Oprawy oświetleniowe

Do oświetlenia przejść dla pieszych dobrano oprawy o mocy 113W oraz 187W ze źródłem światła LED. Oprawa uliczna przeznaczona do montażu na słupie $\varnothing 60/40\text{mm}$ o powierzchni bocznej eksponowanej wynoszącej 0.045 m^2 , temperaturze barwowej 5700K (+/- 5%), wskaźniku oddawania barw CRI/Ra >70 oraz grupie ryzyka fotobiologicznego nie większej niż RG1, zgodnie z normą IEC 62471. Oprawa o konstrukcji dwukomorowej, z dostępem do komory zasilania od góry. Obudowa: aluminium wtryskiwane wysokociśnieniowo, klosz: szyba hartowana, kolor szary (malowanie proszkowe). Wymiary oprawy: 670x320x105mm. Moc całkowita oprawy: 113W oraz 187W. Strumień świetlny oprawy kolejno: 18000lm oraz 25500lm. Oprawa wyposażona w specjalistyczną optykę do przejść dla pieszych, wykonaną z wytrzymałych na UV materiałów (PMMA) oraz zasilacz ED o sprawności 90%, zasilaniu 220-240V 50/60Hz. Oprawa wyposażać dodatkowo w zabezpieczenie przepięciowe 10kV. Oprawa powinna się charakteryzować się wysoką skutecznością świetlną wynoszącą ok. 136lm/W oraz żywotnością 100 000 h dla L90 zgodnie z TM21. Przewidziany zakres temperatur pracy dla tej oprawy to $-40 \dots +50^\circ\text{C}$. II klasa ochronności zgodnie z normą EN 61140. Stopień szczelności IP66 wg normy EN 60529. Odporność na uszkodzenia mechaniczne IK09 wg normy EN 62262. Oprawa zgodna z normą europejską (CE), certyfikat ENEC oraz certyfikat ENEC+30. Regulacja pochylenia: -15° do $+15^\circ$ (co 5°), CRI/Ra >70.



Proponowana sylwetka oprawy montowanej na słupach

2.5.5. Tabliczki bezpiecznikowe

Dla każdej oprawy na liniach kablowych należy zainstalować izolowane gniazdo bezpiecznikowe w II klasie ochronności z wkładką topikową BiWts-4A.

2.5.6. Przewody oświetleniowe.

Oprawy należy przyłączyć do tabliczek bezpiecznikowych przewodem o izolacji polwinitowej typu YKY 2x2,5 mm² prowadzonym w rurze ochronnej giętkiej.

2.5.7. Ochrona odgromowa i uziemienia

Słupy i części podlegające uziemieniu połączyć bednarką ocynkowaną FeZn25x4mm. Uziemienie wykonać jako szpilkowe typu TP 2x10. Wartość uziemienia nie może przekroczyć 10Ω.

2.6. OCHRONA OD PORAŻEŃ

Ochronę przed dotykiem bezpośrednim (ochrona podstawowa) stanowi izolacja robocza przewodów i kabli, oraz osłony zewnętrzne urządzeń elektrycznych. Jako ochronę przed dotykiem pośrednim (ochrona dodatkowa) zastosowano urządzenia w drugiej klasie ochronności. Metalowe części słupa należy podłączyć przewodem ochronnym z bednarką.

3. UWAGI KOŃCOWE

Wykonawca zobowiązany jest do dokonania wizji lokalnej w terenie w celu zebrania wszelkich informacji, które mogą mieć istotny wpływ na obliczenie ceny.

Zakupi i dostarczy na swój koszt materiały potrzebne do realizacji przedmiotu zamówienia.

Całość Instalacji należy wykonać zgodnie z obowiązującymi przepisami i normami, a w szczególności ze Specyfikacją Techniczną Wykonania i Odbioru Robót Budowlanych. W miejscach zbliżeń i skrzyżowań realizowanych sieci z istniejącym uzbrojeniem podziemnym wykopy wykonywać ręcznie z zachowaniem szczególnej ostrożności. Prace przy sieciach istniejących wykonywać pod stałym nadzorem użytkownika z zachowaniem obowiązujących przepisów. Należy dbać o dobre zabezpieczenie i oznakowanie miejsc prowadzonych robót. Po zakończeniu robót instalacyjno-montażowych, przed włączeniem do eksploatacji Wykonawca jest zobowiązany:

- wykonać pomiary rezystancji uziemienia i izolacji przewodów i kabli,
- sprawdzić ciągłość żył kabli zasilających,
- wykonać pomiary skuteczności ochrony przeciwporażeniowej,
- wykonać pomiary luminancji matrycowym miernikiem zgodnie z normą PN-EN 13201: 2016
- sporządzić protokoły z powyższych pomiarów.
- dostarczyć do zamawiającego zestawienie zapotrzebowania w energię dla każdego obwodu w celu dostosowania zamawianej mocy do obciążeń po modernizacji. Generalny wykonawca jest zobowiązany do opracowania dokumentacji powykonawczej, która uwzględni wszelkie zmiany wyniki, wprowadzone i zatwierdzone w trakcie

wykonywania robót instalacyjnych.

W dokumentacji powykonawczej należy zawrzeć: protokoły pomiarowe instalacji elektrycznych wykonane zgodnie z obowiązującymi przepisami z badań odbiorczych, karty katalogowe, certyfikaty, dokumenty techniczno-rozruchowe, atesty, aprobaty, instrukcje obsługi materiałów, urządzeń, elementów osprzętu zastosowanych w obiekcie,

Zgodnie z ustawą o zamówieniach publicznych dopuszcza się materiały innych producentów z zastrzeżeniem, że muszą spełniać wymogi projektu i być jakościowo i technicznie nie gorsze od przyjętych.

Wszelkie zmiany materiałów należy uzgodnić przed zamówieniem z Zamawiającym oraz Projektantem przedstawiając karty katalogowe, atesty, obliczenia fotometryczne, próbki materiałów w postaci wzorów oraz inne dokumenty gwarantujące niepogorszenie parametrów wytrzymałościowo-oświetleniowych.

Poniżej przedstawiono uwagi, zalecenia i wymagania ogólne związane z wykonaniem robót montażowych zgodnie z niniejszą dokumentacją projektową:

1. Roboty budowlane oraz prace montażowe muszą być wykonywane przez wykwalifikowany personel, bezwzględnie konieczne jest przestrzeganie przepisów BHP;
2. W przypadku wystąpienia rozbieżności lub nieścisłości w którymkolwiek z elementów wchodzących w skład całości dokumentacji w stosunku do pozostałych konieczny jest kontakt z projektantem w celu wyjaśnienia problemu lub nieścisłości;
3. Generalny wykonawca nie może wykorzystywać ewentualnych błędów, uchybień, opuszczeń w niniejszej dokumentacji projektowej, po wykryciu ich obecności konieczne jest bezzwłoczne powiadomienie projektanta w celu dokonania poprawek lub odpowiednich zmian;
4. Generalny wykonawca ma obowiązek wykonania wszystkich elementów i urządzeń instalacyjnych oraz robót montażowych nie zawartych w niniejszym opracowaniu w sposób zapewniający prawidłowe działanie i pełną funkcjonalność instalacji elektrycznej;
5. W fazie poprzedzającej główne roboty instalacyjne generalny wykonawca ma obowiązek dokładnego zapoznania się z dokumentacją projektową, szczególnie w kwestii miejsc wspólnych styku różnych instalacji oraz skrzyżowań lub kolizji;
6. W przypadku stwierdzenia ewentualnych miejsc kolizji elementów różnych instalacji konieczne jest powiadomienie inspektorów nadzoru i projektantów w celu wyjaśnienia powstałych problemów, samodzielne działania w sensie wykonania prac demontażowych bez stworzenia planu koordynacyjnego oraz zgłoszenia problemu obciążają finansowo generalnego wykonawcę;
7. Projektant instalacji elektrycznych nie jest odpowiedzialny za zmiany wprowadzone w trakcie robót na placu budowy przez przedstawiciela inwestora po zakończeniu procesu projektowego, różnice wynikające z uszczegółowienia poszczególnych rozwiązań użytkowo-funkcjonalnych oraz technologicznych;

8. Ewentualna możliwość wprowadzenia zmian w stosunku do rozwiązań szczegółowych zawartych w niniejszym opracowaniu musi być skonsultowana z projektantem instalacji elektrycznych oraz zatwierdzona w sposób pisemny;
9. Materiały instalacyjne lub budowlane używane w trakcie realizacji robót muszą posiadać znak CE, deklarację zgodności do stosowania na terenie UE oraz atesty, być zgodne z PN;
10. Materiały instalacyjne zawarte w dokumentacji projektowej (na rysunkach lub w zestawieniu materiałów głównych) należy traktować jako wzorcowe; próba ewentualnej zmiany na równoważne odpowiedniki zaproponowane przez generalnego wykonawcę musi zostać zaakceptowana przez projektanta, wykonawca ponadto jest zobowiązany do przedstawienia do oceny odpowiedniej dokumentacji technicznej zamienników wraz z próbkami materiałowym, konieczna jest szczegółowa weryfikacja parametrów oraz ewentualne wprowadzenie korekty w kwestii zasilania w energię elektryczną.;
11. Ewentualne zmiany wprowadzone w trakcie wykonywania robót w kwestii prowadzenia tras lub przebiegu sieci nie mające wpływu na parametry techniczne zastosowanych elementów należy uzgodnić jedynie z inspektorem nadzoru;
12. W sytuacji rozpoczęcia wykonywania robót instalacyjnych na placu budowy w okresie 12 miesięcy od daty opracowania dokumentacji projektowej konieczna jest jej weryfikacja w zakresie zastosowanych materiałów, osprzętu, urządzeń oraz rozwiązań technicznych.
13. Na czas prac związanych z przebudową należy wykonać projekt organizacji ruchu.
14. Prace ujęte w niniejszym projekcie muszą być wykonywane przez osoby posiadające odpowiednie uprawnienia i kwalifikacje.
15. Wykonawca ponosi pełną odpowiedzialność za właściwe oznakowanie terenu robót, prowadzenie ich z zachowaniem wymaganych przepisów, w tym BHP oraz zgodnie ze sztuką budowlaną i aktualną wiedzą techniczną. Wykonawca zobowiązany jest na swój koszt zapewnić w trakcie prowadzenia robót możliwość bezpiecznego przechodzenia pieszych i przejazdu samochodów w rejonie prowadzonych robót.
16. Wszelkie napotkane urządzenia traktować jako czynne. Zachować szczególną ostrożność przy zbliżeniach i skrzyżowaniach z uzbrojeniem podziemnym. W razie potrzeby wykonać przekopy kontrolne. Skrzyżowania i zbliżenia z istniejącymi kablami prowadzić zgodnie z normą SEP E-004. Prace w pobliżu uzbrojenia podziemnego wykonywać sprzętem ręcznym. Istniejącą sieć energetyczną nN należy zabezpieczyć zgodnie z normą SEP E-004 i SEP E-003. W miejscach skrzyżowań z kablami telekomunikacyjnymi, kable osłaniać rurami dwudzielnymi.
17. Po zakończeniu wykonywania robót należy doprowadzić wszystkie nawierzchnie (drogowe, piesze i zielone) do stanu pierwotnego oraz uporządkować teren. Wykonawca ponosi koszty wywozu i utylizacji ziemi, gruzu i innych pozostałości po wykonaniu robót.

4. ZESTAWIENIE MATERIAŁOWE

L.p.	Materiały:	J.m.	istn. Słup nr 1/1	proj. Słup OU nr 1/1.1	istn. Słup nr 2/1	proj. Słup OU nr 2/1.1	proj. Słup OU nr 2/1.2	istn. Słup nr 2/2	proj. Słup OU nr 2/2.1	RAZEM
	KONSTRUKCJE LINI KABLOWEJ									
1	Słup stalowy ocynkowany 6m	szt		1		1	1		1	4
2	Wysięgnik stalowy ocynkowany o dł. 1,0m	szt		1		1	1		1	4
3	Fundament do ww. słupa	szt		1		1	1		1	4
	ELEMENTY OŚWIETLENIA									
4	Oprawa drogowa LED przejść dla pieszych - 113W	kpl		1			1		1	3
5	Oprawa drogowa LED przejść dla pieszych - 187W	kpl				1				1
6	Izolowane złącze kablowe - IZK (II klasa ochr.)	kpl		1		1	1		1	4
7	Bezpiecznik BiWts 4A	szt		1		1	1		1	4
8	Przewód YKY 2x2,5mm ² w rurze osłonowej giętkiej	m		8		8	8		8	32
	UZIEMIENIE I ODGROMNIKI									
9	Pręt 5/8" o dł.1,5m	szt		12			12		12	36
10	Głowica	szt		4			4		4	12
11	Złączka 5/8"	szt		8			8		8	24
12	Grot stalowy 5/8"	szt		4			4		4	12
13	Uchwyt końcowy 5/8"	szt		4			4		4	12
14	Uchwyt krzyżowy 5/8"	szt		4			4		4	12
	ELEMENTY WSPÓLNE									
15	Kabel YKXs 4x16mm ²	m		26		14	24		14	78
16	Bednarka FeZn25x4mm	m		22		11	20		11	64
17	Folia niebieska	m		19		8	17		8	52
18	Rura osłonowa do przecisków Φ110	m					5			5
19	Rura osłonowa giętka Φ50	m		23		12	21		12	68

5. Informacja dotycząca bezpieczeństwa i ochrony zdrowia

NAZWA INWESTYCJI:	Przebudowa drogi w zakresie oświetlenia przejść dla pieszych w ramach zadania pn.: „Poprawa BRD na przejściach dla pieszych na DK 10 na odc. Brzozówka - Skępe, DK 15 na odc. Kowalewo Pomorskie - Wrocki, DK 80 na odc. Czarnowo - Górsk, DK 91 w m. Stolno”.
ADRES INWESTYCJI:	m. Wola, DK 10, km 342+677 oraz km 342+700 (wlot podporządkowany - droga powiatowa nr 2047C) dz. nr 271, 373/1, 376/12, 381/2 obręb 0017 Wola, j. ewid 040805_2 gm. Kikół
INWESTOR:	Generalny Dyrektor Dróg Krajowych i Autostrad w imieniu którego występuje Generalna Dyrekcja Dróg Krajowych i Autostrad Oddział w Bydgoszczy ul. Fordońska 6, 85-085 Bydgoszcz
JEDNOSTKA PROJEKTOWA:	ECO ENERGY POLAND UL. GÓRNA 29B 43-400 CIESZYN TEL 33 444 73 23 TEL.KOM 663 285 231
SPORZĄDZIŁ:	mgr inż. Marek Maksymowicz Nr. upr. PDL/0090/PBE/19 w specjalności instalacyjnej w zakresie sieci, instalacji i urządzeń elektrycznych i elektroenergetycznych
Cieszyn, wrzesień 2022	

Przebudowa drogi w zakresie oświetlenia przejść dla pieszych w ramach zadania pn.: „Poprawa BRD na przejściach dla pieszych na DK 10 na odc. Brzozówka - Skępe, DK 15 na odc. Kowalewo Pomorskie - Wrocki, DK 80 na odc. Czarnowo - Górsk, DK 91 w m. Stolno”.

1. Projektowany zakres robót.
 - 1.1 Przebudowa drogi w zakresie oświetlenia przejść dla pieszych w ramach zadania pn.: „Poprawa BRD na przejściach dla pieszych na DK 10 na odc. Brzozówka - Skępe, DK 15 na odc. Kowalewo Pomorskie - Wrocki, DK 80 na odc. Czarnowo - Górsk, DK 91 w m. Stolno”.
2. Istniejące obiekty budowlane na terenie budowy.
 - 2.1 Czynna linia napowietrzna niskiego napięcia.
 - 2.2 Drogi publiczne.
3. Istniejące obiekty stwarzające zagrożenie na budowie.
 - 3.1 Zagrożenia porażenia prądem elektrycznym (2.1).
 - 3.2 Niebezpieczeństwo upadku z wysokości (2.1).
 - 3.3 Niebezpieczeństwo wypadków drogowych (2.2).
4. Przewidywane zagrożenia podczas wykonywania prac na budowie.
 - 4.1 Niebezpieczeństwo upadku z wysokości podczas montażu opraw oświetleniowych i wysięgników na słupach nn.
 - 4.2 Niebezpieczeństwo wypadków drogowych podczas prac i transportu materiałów w pasie drogowym.
5. Instruktaże bhp na budowie.

Zalecam kierownikowi budowy przed rozpoczęciem prac przeprowadzenie instruktażu stanowiskowego z brygadą w celu omówienia zakresu robót, kolejności wykonania prac i zagrożeń występujących na budowie.

Brygadzysta kierujący zespołem jest zobowiązany do poinstruowania brygady codziennie o zakresie planowanych prac w danym dniu, wyznaczenia zadań poszczególnym monterom, sprawdzenia stanu narzędzi, sprzętu ochronnego i zabezpieczającego. W szczególności dotyczy to wykonywania prac na wysokości.
6. Środki techniczne i organizacyjne w celu zapewnienia bezpieczeństwa i ochrony zdrowia.
 - 6.1 Wszyscy członkowie brygady mają obowiązek przestrzegania przepisów bhp, poleceń brygadzysty, kierownika budowy oraz inspektorów mających prawo do kontroli budowy. Brygadzysta i monterzy powinni posiadać odpowiednie kwalifikacje do wykonywania prac. Pomocnicy monterów muszą mieć zapewniony nadzór przez wykwalifikowanych monterów i nie mogą wykonywać prac samodzielnie.
 - 6.2 Stosować zgodnie z instrukcjami obsługi i użytkowania sprawne i dopuszczone do używania: sprzęt ochronny, zabezpieczający, narzędzia i sprzęt mechaniczny.
 - 6.3 Prace na linii kablowej elektroenergetycznych nN prowadzić po uprzednim wyłączeniu napięcia, termin i czas wyłączenia uzgodnić z Rejonem Energetycznym. Do tych prac można przystąpić wyłącznie po przygotowaniu miejsca pracy i dopuszczeniu do prac przez pracowników energetyki zawodowej ww. wymienionej jednostki, oraz zgodnie z:
 - a) N SEP-E-001 Sieci elektroenergetyczne niskiego napięcia. Ochrona przeciwporażeniowa

- b) N SEP-E-004 Elektroenergetyczne i sygnalizacyjne linie kablowe. Projektowanie i budowa.
 - c) PN-E-05125:1976 Elektroenergetyczne i sygnalizacyjne linie kablowe -Projektowanie i budowa.
 - d) PN-EN 60865-1:2002 (oryg.) Obliczenia skutków prądów zwarciovych. Część 1: Definicje i metody obliczania.
 - e) PN-EN 60909-0:2002 (oryg.) Prądy zwarciovie w sieciach trójfazovych prądu przemiennego. Część 0: Obliczenia prądów.
 - f) PN-E-04700: 1998 Urządzenia i układy elektryczne w obiektach elektroenergetycznych. Wytyczne przeprowadzania pomontażovych badań odbiorczych.
 - g) „Ochrona sieci elektroenergetycznych od przepięć” - opracowanie pod patronatem PTPIREE Poznań 2005 rok
 - h) Przepisami BHP - obowiązujące przepisy w zakresie Organizacji Bezpiecznej Pracy w Energetyce.
- 6.4 Teren robót zabezpieczyć przed dostępem osób postronnych.
- 6.5 Prace i sposób zabezpieczenia terenu robót w pasie drogowym uzgodnić we właściwym Zarządzie Dróg.

6. OŚWIADCZENIE PROJEKTANTA

OŚWIADCZENIE PROJEKTANTA

Po zapoznaniu się z przepisami ustawy z dnia 7 lipca 1994 r. -Prawo budowlane (Dz.U.2021 poz. 2351 z późniejszymi zmianami) zgodnie z art. 34 ust. 3d pkt. 3 **oświadczam jako projektant, że** dokumentacja pt.: Przebudowa drogi w zakresie oświetlenia przejść dla pieszych w ramach zadania pn.: „Poprawa BRD na przejściach dla pieszych na DK 10 na odc. Brzozówka - Skępe, DK 15 na odc. Kowalewo Pomorskie - Wrocki, DK 80 na odc. Czarnowo - Górsk, DK 91 w m. Stolno”. w m. Wola, DK 10, km 342+677 oraz km 342+700 (wlot podporządkowany - droga powiatowa nr 2047C), dz. nr 271, 373/1, 376/12, 381/2 obręb 0017 Wola, j. ewid 040805_2 gm. Kikół, wykonanej dla Generalny Dyrektor Dróg Krajowych i Autostrad w imieniu którego występuje Generalna Dyrekcja Dróg Krajowych i Autostrad Oddział w Bydgoszczy ,ul. Fordońska 6, 85-085 Bydgoszcz sporządzono zgodnie z umową, obowiązującymi przepisami, zasadami wiedzy technicznej, uzyskano wszelkie wymagane uzgodnienia oraz jest kompletna i użyteczna z punktu widzenia celu, któremu ma służyć oraz jest **projektem obiektu budowlanego o prostej konstrukcji** i w związku z tym nie zachodzi obowiązek sprawdzenia projektu pod względem zgodności z przepisami przez osobę posiadającą uprawnienia budowlane zgodnie z art. 20 ust.2 ustawy Prawo Budowlane.

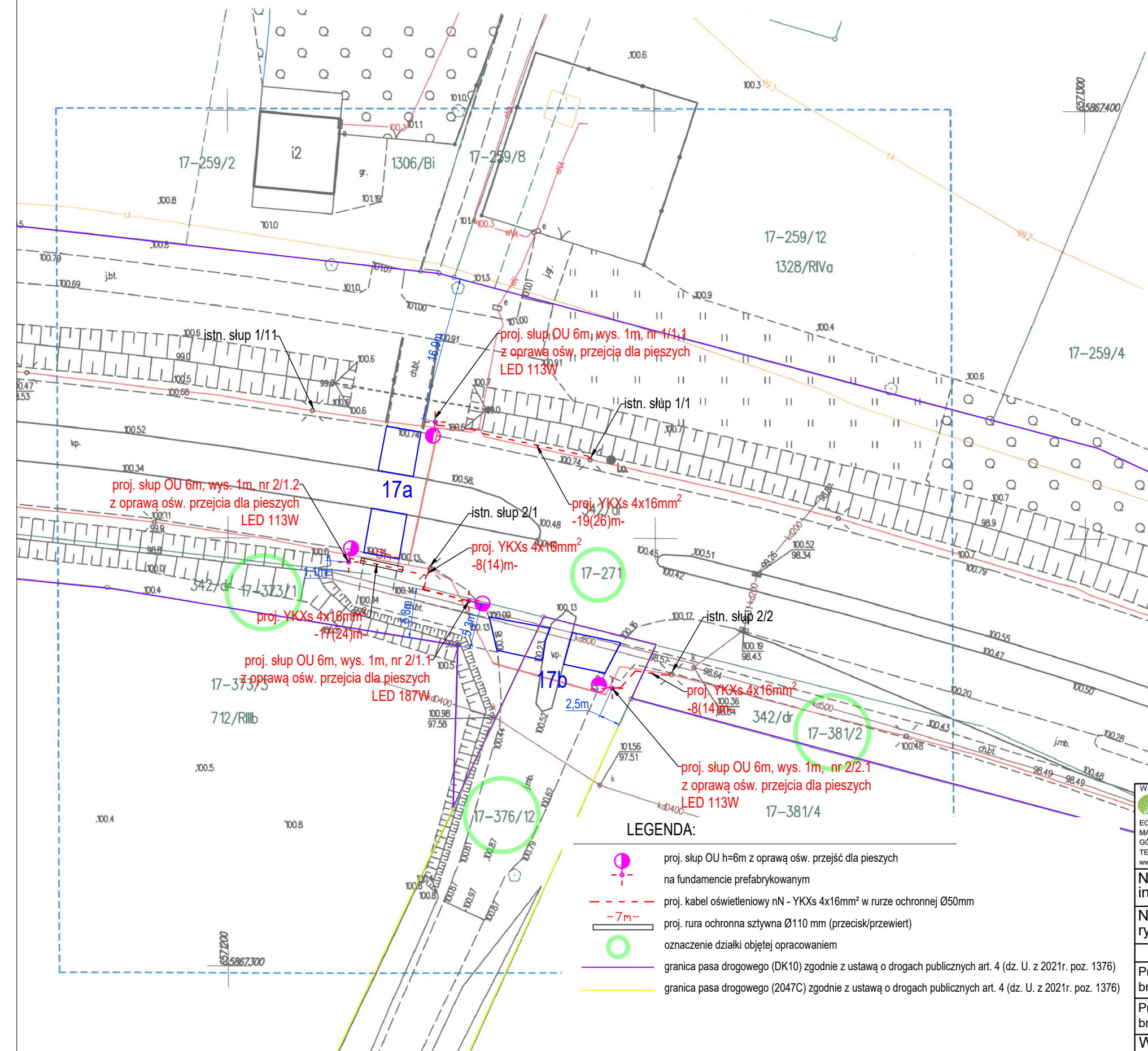
Zespół projektowy	Imię i nazwisko	Data	Podpis
Projektant br. drogowa	mgr inż. Krzysztof Girszewski <i>Nr. upr. POM/0069/POOD/13</i>	Cieszyn, wrzesień 2022	
Projektant br. elektryczna	mgr inż. Marek Maksymowicz <i>Nr. upr. PDL/0090/PBE/19</i>	Cieszyn, wrzesień 2022	

7. SPIS RYSUNKÓW

<i>L.p.</i>	<i>Nazwa</i>	<i>Nr rysunku</i>
<i>1</i>	<i>Szkic zagospodarowania terenu</i>	<i>RYS 1</i>

Za zgodność mgr inż. Marek Maksymowicz

Współpraca	R. Kuczyński, M. Kupryciuk
------------	----------------------------



8. ZAŁĄCZNIKI

8.1. STWIERDZENIE PRZYGOTOWANIA ZAWODOWEGO PROJEKTANTA ORAZ ZAŚWIADCZENIE O PRZYNALEŻNOŚCI DO POIIB PROJEKTANTA – BRANŻA DROGOWA

POMORSKA OKRĘGOWA
IZBA INŻYNIERÓW BUDOWNICTWA
80 840 Gdańsk, ul. Św.ętojańska 43/44
(1) Tel. 58-324-89-77
Fax 58-301-44-98

Gdańsk, 10 czerwca 2013 r.

syg. akt 71/POM/OKK/13

DECYZJA

Na podstawie art. 24 ust.1 pkt 2 ustawy z dnia 15 grudnia 2000 r. o samorządach zawodowych architektów, inżynierów budownictwa oraz urbanistów /Dz.U. z 2001 r. Nr 5 poz. 42, ze zm./, art. 12 ust. 3, **art.13 ust.1 pkt 1, art. 14 ust. 1 pkt 2a** ustawy z dnia 07 lipca 1994 r. Prawo budowlane /tekst jednolity Dz. U. z 2010 r. Nr 243, poz. 1623 ze zm./, **§ 6 pkt 1 i 2, § 11 ust. 1 pkt 1, § 15, § 18 ust. 1 pkt 1 i 2** rozporządzenia Ministra Transportu i Budownictwa z dnia 28 kwietnia 2006 r. w sprawie samodzielnych funkcji technicznych w budownictwie /Dz. U. z 2006 r. Nr 83 poz. 578, ze zm./ oraz art. 104 Kodeksu postępowania administracyjnego /t.j. Dz.U. z 2013 r., poz. 267/

**Okręgowa Komisja Kwalifikacyjna
Pomorskiej Okręgowej Izby Inżynierów Budownictwa**
stwierdza, że:

Pan **KRZYSZTOF GIRSZEWSKI**
magister inżynier budownictwa
urodzony dnia 12.07.1982 r. w Toruniu

otrzymuje

UPRAWNIENIA BUDOWLANE
numer ewidencyjny: POM/0069/POOD/13

**do projektowania bez ograniczeń
w specjalności drogowej**

UZASADNIENIE

W związku z uwzględnieniem w całości żądania strony, na podstawie art. 107 § 4 K.p.a. odstępuje się od uzasadnienia decyzji. Zakres nadanych uprawnień budowlanych wskazano na odwrocie decyzji.

Pan Krzysztof Girszewski upoważniony jest do:

- I.** Na podstawie art. 12 ust.1 pkt 1, art. 13 ust. 4 ustawy Prawo budowlane, w specjalności drogowej, bez ograniczeń do:
- a) projektowania, sprawdzania projektów architektoniczno-budowlanych i sprawowania nadzoru autorskiego,
 - b) sprawowania kontroli technicznej utrzymania obiektów budowlanych.
- II.** Na podstawie § 18 ust. 1 pkt 1 i 2 powołanego na wstępie rozporządzenia Ministra Transportu i Budownictwa z dnia 28 kwietnia 2006 r. w sprawie samodzielnych funkcji technicznych w budownictwie /Dz. U. z 2006 r. Nr 83 poz. 578, ze zm./, uprawnienia niniejsze uprawniają do projektowania obiektu budowlanego związanego z obiektem budowlanym, takim jak:
- a) droga, w rozumieniu przepisów o drogach publicznych, z wyłączeniem drogowych obiektów inżynierskich oprócz przepustów;
 - b) droga dla ruchu i postoju statków powietrznych oraz przepust.
- III.** Na podstawie § 15 w/w rozporządzenia, niniejsze uprawnienia do projektowania w specjalności drogowej uprawniają do sporządzania projektu zagospodarowania działki lub terenu, w zakresie tej specjalności.

Pouczenie

Od niniejszej decyzji służy odwołanie do Krajowej Komisji Kwalifikacyjnej Polskiej Izby Inżynierów Budownictwa w Warszawie, za pośrednictwem Okręgowej Komisji Kwalifikacyjnej Pomorskiej Okręgowej Izby Inżynierów Budownictwa w terminie 14 dni od daty jej doręczenia.

Skład orzekający Okręgowej Komisji Kwalifikacyjnej:



PRZEWODNICZĄCY
Okręgowej Komisji Kwalifikacyjnej

[Signature]
dr inż. Leszek Niedostatkiwicz

WICEPRZEWODNICZĄCY
Okręgowej Komisji Kwalifikacyjnej

[Signature]
mgr inż. Zbigniew Drewnowski

CZŁONEK
Okręgowej Komisji Kwalifikacyjnej

[Signature]
dr inż. Marek Wesółowski

Otrzymują:

- 1. Pan Krzysztof Girszewski
- 80-807 Gdańsk, ul. Tytusa Chałubińskiego 11/40
- 2. Okręgowa Rada Izby
- 3. Główny Inspektor Nadzoru Budowlanego
- 4.aa



o numerze weryfikacyjnym:

POM-N68-UQD-6KA *

Pan Krzysztof Girszewski o numerze ewidencyjnym POM/BD/0367/13
adres zamieszkania ul. Tytusa Chałubińskiego 11/40, 80-807 Gdańsk
jest członkiem Pomorskiej Okręgowej Izby Inżynierów Budownictwa i posiada wymagane
ubezpieczenie od odpowiedzialności cywilnej.
Niniejsze zaświadczenie jest ważne od 2022-03-01 do 2023-02-28.

Zaświadczenie zostało wygenerowane elektronicznie i opatrzone bezpiecznym podpisem elektronicznym weryfikowanym przy pomocy ważnego kwalifikowanego certyfikatu w dniu 2022-01-18 roku przez:

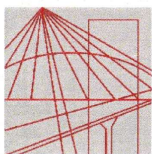
Franciszek Rogowicz, Przewodniczący Rady Pomorskiej Okręgowej Izby Inżynierów Budownictwa.

(Zgodnie art. 5 ust 2 ustawy z dnia 18 września 2001 r. o podpisie elektronicznym (Dz. U. 2001 Nr 130 poz. 1450) dane w postaci elektronicznej opatrzone bezpiecznym podpisem elektronicznym weryfikowanym przy pomocy ważnego kwalifikowanego certyfikatu są równoważne pod względem skutków prawnych dokumentom opatrzonym podpisami własnoręcznymi.)

* Weryfikację poprawności danych w niniejszym zaświadczeniu można sprawdzić za pomocą numeru weryfikacyjnego zaświadczenia na stronie Polskiej Izby Inżynierów Budownictwa www.piiib.org.pl lub



**8.2. STWIERDZENIE PRZYGOTOWANIA ZAWODOWEGO PROJEKTANTA ORAZ ZAŚWIADCZENIE O
PRZYNALEŻNOŚCI DO POIIB PROJEKTANTA – BRANŻA ELEKTRYCZNA**



PODLASKA
OKRĘGOWA
IZBA
INŻYNIERÓW
BUDOWNICTWA

Białystok, dnia 11 czerwca 2019 r.

POIIB.KK.7131/001/19

DECYZJA

Na podstawie art. 24 ust. 1 pkt 2 ustawy z dnia 15 grudnia 2000 r. o samorządach zawodowych architektów oraz inżynierów budownictwa (tekst jednolity: Dz. U. z 2016 r. poz. 1725, z późniejszymi zmianami), art. 12 ust. 2, 3 i 4c pkt 1, art. 14 ust. 1 pkt 4 lit. c oraz art. 15a ust. 22 ustawy z dnia 7 lipca 1994 r. – Prawo budowlane (tekst jednolity: Dz. U. z 2018 r. poz. 1202, z późniejszymi zmianami), po ustaleniu, że zostały spełnione warunki w zakresie przygotowania zawodowego oraz po złożeniu przez stronę egzaminu na uprawnienia budowlane z wynikiem pozytywnym, Komisja Kwalifikacyjna Podlaskiej Okręgowej Izby Inżynierów Budownictwa stwierdza, iż:

Pan MAREK MAKSYMOWICZ
magister inżynier elektrotechniki
urodzony dnia 9 sierpnia 1992 r. w Sokółce

otrzymuje

UPRAWNIENIA BUDOWLANE
numer ewidencyjny PDL/0090/PBE/19

do projektowania bez ograniczeń
w specjalności instalacyjnej w zakresie sieci, instalacji i urządzeń
elektrycznych i elektroenergetycznych

UZASADNIENIE

W związku z uwzględnieniem w całości żądania strony, na podstawie art. 107 § 4 ustawy z dnia 14 czerwca 1960 r. – Kodeks postępowania administracyjnego (tekst jednolity: Dz. U. z 2018 r. poz. 2096, z późniejszymi zmianami), odstępuje się od uzasadnienia decyzji. Zakres nadanych uprawnień wskazano na odwołanie decyzji.

POUCZENIE

Od niniejszej decyzji służy odwołanie do Krajowej Komisji Kwalifikacyjnej Polskiej Izby Inżynierów Budownictwa, za pośrednictwem Komisji Kwalifikacyjnej Podlaskiej Okręgowej Izby Inżynierów Budownictwa, w terminie 14 dni od daty jej doręczenia. W trakcie biegu terminu do wniesienia odwołania strona może zrzec się prawa do wniesienia odwołania wobec organu administracji publicznej, który wydał decyzję. Z dniem doręczenia organowi administracji publicznej oświadczenia o zrzeczeniu się prawa do wniesienia odwołania przez ostatnią ze stron postępowania, decyzja staje się ostateczna i prawomocna, co oznacza, iż stronie nie przysługuje prawo do wniesienia odwołania ani skargi do sądu administracyjnego. Nie jest możliwe skuteczne cofnięcie oświadczenia o zrzeczeniu się prawa do wniesienia odwołania.

1. Przewodniczący Komisji Kwalifikacyjnej POIIB
dr inż. Krzysztof Falkowski
2. Zastępca Przewodniczącego Komisji Kwalifikacyjnej POIIB
mgr inż. Marek Gwiazdowski
3. Sekretarz Komisji Kwalifikacyjnej POIIB
mgr inż. Wojciech Sadowski
4. Członek Komisji Kwalifikacyjnej POIIB
mgr inż. Tomasz Surowiec



[Handwritten signatures of the commission members]

Otrzymują:

1. Pan Marek Maksymowicz
2. Główny Inspektor Nadzoru Budowlanego
3. Rada Podlaskiej Okręgowej Izby Inżynierów Budownictwa
4. aa.

Uprawnienia budowlane nadane

Panu MARKOWI MAKSYMOWICZOWI
magistrowi inżynierowi elektrotechniki
urodzonemu dnia 9 sierpnia 1992 r. w Sokółce

numer ewidencyjny PDL/0090/PBE/19
do projektowania bez ograniczeń
w specjalności instalacyjnej w zakresie sieci, instalacji i urządzeń
elektrycznych i elektroenergetycznych

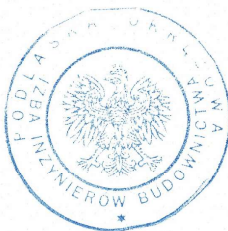
upoważniają do:

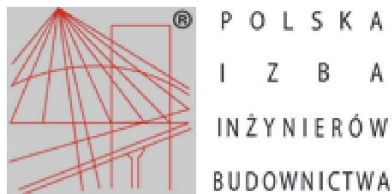
- 1) projektowania obiektu budowlanego, takiego jak: sieci, instalacje i urządzenia elektryczne i elektroenergetyczne, w tym kolejowe, trolejbusowe i tramwajowe sieci trakcyjne, sieci trakcyjne metra, wraz z instalacjami i urządzeniami technicznymi zasilania, w tym kolejowej, trolejbusowej i tramwajowej sieci trakcyjnej, sieci trakcyjne metra oraz elektrycznego ogrzewania rozjazdów,
- 2) sporządzania projektu zagospodarowania działki lub terenu, w zakresie ww. specjalności,
- 3) sprawdzania projektów architektoniczno-budowlanych w zakresie ww. specjalności,
- 4) sprawowania nadzoru autorskiego w zakresie ww. specjalności,
- 5) sprawowania kontroli technicznej utrzymania obiektów budowlanych w zakresie ww. specjalności.

Podstawa prawna: art. 12 ust. 1 pkt 1 oraz art. 13 ust. 4 w związku z art. 15a ust. 1 i 22 ustawy z dnia 7 lipca 1994 r. – Prawo budowlane (tekst jednolity: Dz. U. z 2018 r. poz. 1202, z późniejszymi zmianami).

1. Przewodniczący Komisji Kwalifikacyjnej POIIB
dr inż. Krzysztof Falkowski
2. Zastępca Przewodniczącego Komisji Kwalifikacyjnej POIIB
mgr inż. Marek Gwiazdowski
3. Sekretarz Komisji Kwalifikacyjnej POIIB
mgr inż. Wojciech Sadowski
4. Członek Komisji Kwalifikacyjnej POIIB
mgr inż. Tomasz Surowiec

K. Falkowski
.....
M. Gwiazdowski
.....
W. Sadowski
.....
T. Surowiec
.....





Zaświadczenie

o numerze weryfikacyjnym:

PDL-QQU-2RP-FHD *

Pan Marek Maksymowicz o numerze ewidencyjnym PDL/IE/0059/19
adres zamieszkania ul. Sudecka 10/11, 15-552 Białystok
jest członkiem Podlaskiej Okręgowej Izby Inżynierów Budownictwa i posiada wymagane
ubezpieczenie od odpowiedzialności cywilnej.
Niniejsze zaświadczenie jest ważne od 2022-07-01 do 2023-06-30.

Zaświadczenie zostało wygenerowane elektronicznie i opatrzone bezpiecznym podpisem elektronicznym
weryfikowanym przy pomocy ważnego kwalifikowanego certyfikatu w dniu 2022-06-06 roku przez:

Andrzej Falkowski, Zastępca Przewodniczącego Rady Podlaskiej Okręgowej Izby Inżynierów Budownictwa.

Zgodnie z art. 78¹ K.c.

§ 1. Do zachowania elektronicznej formy czynności prawnej wystarcza złożenie oświadczenia woli w postaci elektronicznej i opatrzenie go
kwalifikowanym podpisem elektronicznym.

§ 2. Oświadczenie woli złożone w formie elektronicznej jest równoważne z oświadczeniem woli złożonym w formie pisemnej.

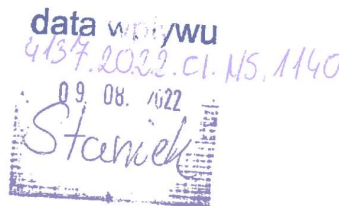
* Weryfikację poprawności danych w niniejszym zaświadczeniu można sprawdzić za pomocą numeru weryfikacyjnego zaświadczenia na
stronie Polskiej Izby Inżynierów Budownictwa www.piib.org.pl lub kontaktując się z biurem właściwej Okręgowej Izby Inżynierów
Budownictwa.



8.3. UZGODNIENIE Z ZARZĄDEM DRÓG POWIATOWYCH W LIPNIE

Zarząd Dróg Powiatowych
w Lipnie
ul. Wojska Polskiego 8
87-600 LIPNO
tel.: 054 287 20 46, fax: 054 287 32 49

ZDP-12.450.34.2022



Lipno, dnia 02.08.2022r.

Eco Energy Poland
Mariusz Staniek
ul. Górna 29B
43-400 Cieszyn

W odpowiedzi na pismo 3896.2022.CI.KB.1140 z dnia 22.06.2022r., Zarząd Dróg Powiatowych w Lipnie uzgadnia lokalizację urządzeń oświetlenia przejść dla pieszych w pasie drogowym drogi powiatowej nr 2047C Wola – Osówka (dz. nr 376/12 – obręb ewidencyjny Wola, gmina Kikół, powiat lipnowski), w pasie drogowym drogi powiatowej nr 2706C Sumin – Jankowo – Lipno (dz. nr 138/1 – obręb ewidencyjny Sumin PGR, gmina Kikół, powiat lipnowski) oraz w pasie drogowym drogi powiatowej nr 2716 Lipno – Kolankowo – Głodowo (dz. nr 144, obręb ewidencyjny Kolankowo, gmina Lipno, powiat lipnowski) w zakresie zgodnym z załączonym projektem zagospodarowania terenu stanowiącym załączniki o nr 1-3 do niniejszego uzgodnienia, pod warunkiem:

1. Przejścia pod nawierzchnią jezdni drogi powiatowej należy wykonać metodą bezwykopową.
2. Pas drogowy dróg powiatowych należy po wykonanych pracach przywrócić do stanu pierwotnego.
3. Należy opracować projekt czasowej zmiany organizacji ruchu dróg powiatowych w związku z prowadzonymi pracami.
4. Na minimum 7 dni przed rozpoczęciem prac należy powiadomić Zarząd Dróg Powiatowych w Lipnie o terminie prowadzenia prac oraz wskazać osobę do kontaktu.

Zarząd Dróg Powiatowych w Lipnie wyraża zgodę na dysponowanie działką nr 367/12 położoną w obrębie ewidencyjnym Wola, gmina Kikół, powiat lipnowski, działką nr o nr 138/1 położoną w obrębie ewidencyjnym Sumin PGR, gmina Kikół, powiat lipnowski oraz działką nr 144 położoną w obrębie ewidencyjnym Kolankowo, gmina Lipno, powiat lipnowski dla potrzeb wykonania niniejszego zamierzenia, zgodnie z art. 32 ust. 4 pkt 2 ustawy z dnia 7 lipca 1994 r. - Prawo budowlane (tj. Dz.U. z 2021r. poz. 2351 z późn. zm.).

Załączniki:

1. Plan zagospodarowania terenu – zał. nr 1-3 (1 egz.).

DYREKTOR
Zarządu Dróg Powiatowych
w Lipnie
[Signature]
mgr Jarosław Skrzyński

Otrzymują:

1. Adresat+ informacja RODO.
2. a/a.

KLAUZULA INFORMACYJNA

Lipno dnia 22.06.2022r.

Zgodnie z art. 13 ogólnego rozporządzenia o ochronie danych osobowych z dnia 27 kwietnia 2016 r. (Dz. Urz. UE L 119 z 04.05.2016) zwanym dalej RODO informuję :

1. Administratorem Pani/Pana danych osobowych jest Zarząd Dróg Powiatowych w Lipnie.
2. Dane kontaktowe do Inspektora Ochrony Danych:
Artur Spryszyński, adres email: iod@asleds.com
nr kontaktowy tel. kom: 603 392 744
3. Pani/Pana dane osobowe przetwarzane będą wyłącznie w celu uzgodnienia projektu zjazdu z drogi powiatowej na podstawie art. 29 ust. 3 pkt 2 ustawy z dnia 21 marca 1985 roku o drogach publicznych (t.j. Dz.U. z 2021r. poz. 1376 z późn. zm.) oraz na podstawie Art.6 ust. 1 lit. C RODO i Art. 6 ust.1, lit. E RODO - spełnienie obowiązku prawnego ciążącego na administratorze.
4. Pani/Pana dane osobowe przechowywane będą w czasie zgodnym z przepisami określonymi w pkt.3.
5. Odbiorcami Pani/Pana danych osobowych będą wyłącznie podmioty uprawnione do uzyskania danych osobowych na podstawie przepisów prawa.
6. Ma Pani/Pan prawo do dostępu do danych osobowych, ich sprostowania, usunięcia lub ograniczenia przetwarzania lub odwołania uprzednio udzielonej zgody.
7. Ma Pani/Pan prawo wniesienia skargi do organu nadzorczego zajmującego się ochroną danych osobowych. Organem nadzorczym jest: Prezes Urzędu Ochrony Danych Osobowych ul. Stawki 2, 00-193 Warszawa.

Zarząd Dróg Powiatowych
w Lipnie
ul. Wojska Polskiego 8
87-600 LIPNO
tel.: 054 287 20 46, fax: 054 287 32 49

Załącznik Nr. A
do uzgodnienia
Nr 20P.12.450.34.2022
z dnia 02.08.2022 r.

Nr przejścia: 17a, 17b

Współrzędne lokalizacji:

52,9341 N

19,0593 E

województwo: kujawsko-pomorskie

powiat: lipnowski

jednostka ewidencyjna: Kikół

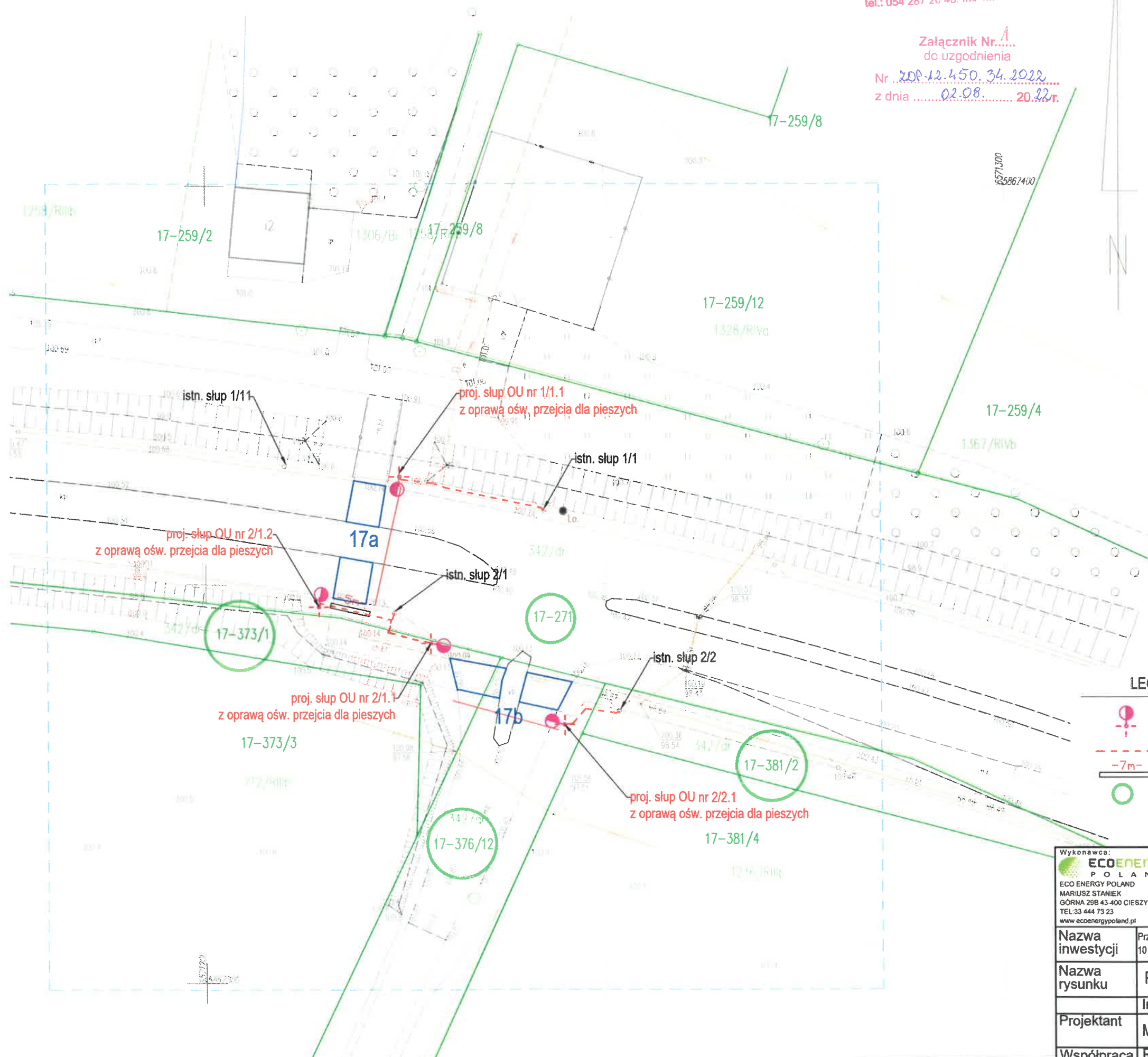
obręb ewidencyjny: 040805_20007 Kikół

MAPA DO CELÓW PROJEKTOWYCH
SKALA 1:500

1. Identyfikator zgłoszenia: P00GK.6640.265.3022

2. Układ współrzędnych: PL-2000 pas 6 Układ wysokości: PL-EVRF2007-NH

3. Mapa aktualna w zakresie opracowania na dzień: 25.04.2022



LEGENDA:

- proj. słup OU h=6m z oprawą ośw. przejść dla pieszych na fundamencie prefabrykowanym
- proj. kabel oświetleniowy nN - YKXs 4x16mm² w rurze ochronnej Ø50mm
- proj. rura ochronna sztywna Ø110 mm (przecisk/przewiert)
- oznaczenie działki objętej opracowaniem

mgr inż. Marek Maksymowicz

nr upr. PDL/0090/PBE/19
w zakresie sieci i instalacji urządzeń elektrycznych i elektroenergetycznych

Wykonawca:
ECOENERGY
POLAND
ECO ENERGY POLAND
MARIUSZ STANIEK
GÓRNA 29B 43-400 CIESZYN
TEL: 33 444 73 23
www.ecoenergypoland.pl

Investor: Generalna Dyrekcja Dróg Krajowych i Autostrad Oddział w Bydgoszczy,
ul. Fordońska 6, 85-085 Bydgoszcz

Adres: m. Wola, DK 10, km 342+677 oraz km 342+700 (wlot podporządkowany - droga powiatowa nr 2047C), dz. nr 271, 373/1, 376/12, 381/2 obręb 0017 Wola, j. ewid 040805_2 gm. Kikół

Nazwa inwestycji	Przebudowa drogi w zakresie oświetlenia przejść dla pieszych w ramach zadania pn.: „Poprawa BRD na przejściach dla pieszych na DK 10 na odc. Brzozówka - Skępe, DK 15 na odc. Kowalewo Pomorskie - Wrocki, DK 80 na odc. Czarnowo - Górsk, DK 91 w m. Stolno”.				
Nazwa rysunku	Projekt zagospodarowania terenu - zadanie 17				Skala 1:500
Projektant	Imię i Nazwisko	Nr uprawnień	Podpis	Data	Nr rys.
	Marek Maksymowicz	PDL/0090/PBE/19 w specjalności instalacyjnej w zakresie sieci, instalacji i urządzeń elektrycznych i elektroenergetycznych		25.04.2022	1
Współpraca	R. Kuczyński, M. Kupryciuk				

8.4. PROTOKÓŁ Z NARADY KOORDYNACYJNEJ

STAROSTA LIPNOWSKI

PROTOKÓŁ NARADY KOORDYNACYJNEJ

Numer : NK.6630.1.197.2022

z dnia : 2022-08-12

dotyczący uzgodnienia dokumentacji projektowej

na podstawie art.28b, art.28c ustawy z dnia 17 maja 1989 roku Prawo geodezyjne i kartograficzne

(tj. Dz.U. z 2021 roku, poz.1990 z późn. zm.)

przeprowadzonej w siedzibie Wydziału Geodezji, Kartografii, Katastru i Gospodarki Nieruchomościami Starostwa Powiatowego w Lipnie

Wnioskodawca : ECO ENERGY POLAND Mariusz Staniek
43-400 Cieszyn ul. Górna 29b

Inwestor : Generalna Dyrekcja Dróg Krajowych i Autostrad Oddział w Bydgoszczy Rejon w Toruniu
87-100 Toruń Polna 113

Lokalizacja : Gmina : KIKÓŁ - LIPNO - M.LIPNO - LIPNO - SKĘPE - M.SKĘPE, Dz. wg p.z.t., dr DK 10

Sposób przeprowadzenia narady - za pomocą środków komunikacji elektronicznej.

W obecności - Przewodniczącego Narady Koordynacyjnej i Podmiotów zarządzających sieciami uzbrojenia terenu.

Opis przedmiotu narady :

- 1 SIEĆ ELEKTROENERGETYCZNA

Zalecenia i uwagi :

Lp	Nazwa Instytucji	Imię, nazwisko uzgadniającego Data	Stanowisko uczestnika
1	STAROSTWO POWIATOWE W LIPNIE Wydział Geodezji, Kartografii, Katastru i Gospodarki Nieruchomościami	Iwona Rakowska 2022-08-12 08:34:16	brak uwag
2	STAROSTWO POWIATOWE W LIPNIE Wydział Środowiska i Architektury		
3	POWIATOWY INSPEKTORAT NADZORU BUDOWLANEGO W LIPNIE		
4	GENERALNA DYREKCJA DRÓG KRAJOWYCH I AUTOSTRAD ODDZIAŁ W BYDGOSZCZY		

5	ZARZĄD DRÓG WOJEWÓDZKICH W BYDGOSZCZY		
6	ZARZĄD DRÓG POWIATOWYCH W LIPNIE		
7	GMINA MIASTA LIPNA		
8	MIASTO I GMINA DOBRZYŃ N/W		
9	MIASTO I GMINA SKĘPE		
10	GMINA BOBROWNIKI		
11	GMINA CHROSTKOWO	Mariusz Twardowski 2022-08-08 07:51:42	brak uwag
12	GMINA KIKÓŁ		
13	GMINA LIPNO		
14	GMINA TŁUCHOWO		

15	GMINA WIELGIE		
16	ENERGA - OPERATOR SA Oddział w Toruniu Rejon Dystrybucji Rypin	Wiesław Tuchalski 2022-08-08 09:17:59	1.Istniejące kable elektroenergetyczne wkreślono orientacyjnie. Celem dokładnego ustalenia trasy kabli należy wykonać ręczne przekopy próbne. 2.Prace ziemne prowadzone w pobliżu istniejących kabli elektroenergetycznych wykonywać ręcznie łopatą. 3.Wszystkie uszkodzenia istniejących kabli elektroenergetycznych z racji prowadzenia robót należy usunąć kosztem i staraniem wykonawcy lub inwestora.
17	ENERGA - OPERATOR SA Oddział w Toruniu Rejon Dystrybucji Włocławek	Jarosław Walczak 2022-08-05 12:03:41	brak uwag
18	PRZEDSIĘBIORSTWO USŁUG KOMUNALNYCH W LIPNIE Spółka z o.o.		
19	POLSKA SPÓŁKA GAZOWNICTWA Sp. z o.o. Oddz. Z.G. w Bydgoszczy Gazownia we Włocławku		
20	Orange Polska S.A.		
21	Netia S.A.		
22	MARTON MEDIA Sp. z o.o.	Piotr Pniewski 2022-08-05 13:38:41	brak uwag
23	Spółdzielnia Mieszkaniowa w Lipnie	Sławomir Siemiątkowski 2022-08-05 13:59:31	brak uwag

24	LEVNET Sp. z o.o.		
25	Polskie Koleje Państwowe Spółka Akcyjna z siedzibą w Warszawie		

Z up. STAROSTY

Iwona Rakowska
Przewodniczący Narad Koordynacyjnych

Signature Not Verified

Dokument podpisany przez
Iwona Rakowska
Data: 2022.08.12 10:41:51
CEST

Na podstawie art.28b, art.28c ustawy z dnia 17 maja 1989 roku
Prawo geodezyjne i kartograficzne, zwane dalej ustawą
(tj. Dz.U. z 2021 roku, poz.1990 z późn. zm.),

STAROSTA LIPNOWSKI stwierdza, że :
dokumentacja projektowa oznaczona numerem
NK.6630.1.197.2022

była przedmiotem narady koordynacyjnej przeprowadzonej
w siedzibie Wydziału Geodezji, Kartografii, Katastru
i Gospodarki Nieruchomościami Starostwa Powiatowego
w Lipnie przy ul. Sierakowskiego 10B
w dniu/w dniach 2022-08-12

w formie :
- zebrania zainteresowanych podmiotów
- za pomocą środków komunikacji elektronicznej

Z up. STAROSTY

Iwona Rakowska

Przewodniczący Narad Koordynacyjnych

Imię i nazwisko, podpis
Przewodniczącego Narad Koordynacyjnych

Lipno, dnia 2022-08-12

Treść mapy na niniejszym wydruku jest zgodna z mapą do celów
projektowych przyjętą oraz zaewidencjonowaną do zasobu
powiatowego pod nr protokołu PODGiK.6640.2.653.2022 w dniu
08.06.2022

Za zgodność mgr inż. Marek Maksymowicz

Nr przejścia: 17a, 17b

Współrzędne lokalizacji:

52,9341 N

19,0593 E

województwo: kujawsko-pomorskie

powiat: lipnowski

jednostka ewidencyjna: Kikół

obręb ewidencyjny: 040805_2.0017 Wola

MAPA DO CELÓW PROJEKTOWYCH

SKALA 1:500

1. Identyfikator zgłoszenia: PODGiK.6640.2.653.2022

2. Układ współrzędnych: PL-2000 pas 6 Układ wysokości: PL-EVRF2007-NH

3. Mapa aktualna w zakresie opracowania na dzień: 25.04.2022

GEODETA UPRAWNIONY

inż. Piotr Wołowski
świadectwo MGIPB Nr 15577
tel. 602 136 444

PGK GEO-SERVICE
Adam Szefera
ul. Słodka 20, 87-100 Toruń
NIP 879-164-13-13
Biuro: Toruń, ul. Grudziądzka 132
tel. 602 136 444, 732 827 923

Poświadczam, że niniejszy dokument został opracowany w wyniku
prac geodezyjnych i kartograficznych, których rezultaty zawiera operat
techniczny pozytywnie zweryfikowany.
Jednocześnie informuję, że jestem świadomy odpowiedzialności karnej
za złożenie fałszywego oświadczenia.

Identyfikator zgłoszenia prac geodezyjnych: PODGiK.6640.2.653.2022

Organ służby geodezyjnej, który otrzymał
zgłoszenie: STAROSTA LIPNOWSKI

Wykonawca prac geodezyjnych: PGK GEOSERVICE

Nr oraz data sporządzenia dokumentu
zawierającego wynik pozytywnej weryfikacji: Protokół Weryfikacji

Imię i nazwisko oraz nr uprawnień
zawodowych kierownika prac: inż. Piotr Wołowski

GEODETA UPRAWNIONY

inż. Piotr Wołowski
świadectwo MGIPB Nr 15577
tel. 602 136 444

Wykonawca:
ECOenergy
POLAND
ECO ENERGY POLAND
MARIUSZ STANIEK
GÓRNA 29B 43-400 CIESZYŃ
TEL. 33 444 73 23
www.ecoenergypoland.pl

Inwestor: Generalna Dyrekcja Dróg Krajowych i Autostrad Oddział w Bydgoszczy,
ul. Fordońska 6, 85-085 Bydgoszcz

Adres: m. Wola, DK 10, km 342+677 oraz km 342+700 (wlot podporządkowany - droga
powiatowa nr 2047C), dz. nr 271, 373/1, 376/12, 381/2 obręb 0017 Wola,
j. ewid 040805_2 gm. Kikół

Nazwa inwestycji	Przebudowa drogi w zakresie oświetlenia przejść dla pieszych w ramach zadania pn.: „Poprawa BRD na przejściach dla pieszych na DK 10 na odc. Brzożówka - Skępe, DK 15 na odc. Kowalewo Pomorskie - Wrocki, DK 80 na odc. Czarnowo - Górsk, DK 91 w m. Stolno”.				
Nazwa rysunku	Projekt zagospodarowania terenu - zadanie 17				Skala 1:500
	Imię i Nazwisko	Nr uprawnień	Podpis	Data	Nr rys.
Projektant br. drogowa	Krzysztof Girszewski	POM0069POOD13 w specjalności drogowej		27.06.2022	2
Projektant br. elektryczna	Marek Maksymowicz	PDL0090PBE19 w specjalności instalacyjnej w zakresie sieci, instalacji i urządzeń elektrycznych elektroenergetycznych		27.06.2022	
Współpraca	R. Kuczyński, M. Kupryciuk				

LEGENDA:

- proj. słup OU h=6m z oprawą ośw. przejść dla pieszych na fundamencie prefabrykowanym
- proj. kabel oświetleniowy nN - YKXs 4x16mm² w rurze ochronnej Ø50mm
- proj. rura ochronna sztywna Ø110 mm (przecisk/przewiert)
- oznaczenie działki objętej opracowaniem
- granica pasa drogowego (DK10) zgodnie z ustawą o drogach publicznych art. 4 (dz. U. z 2021r. poz. 1376)
- granica pasa drogowego (2047C) zgodnie z ustawą o drogach publicznych art. 4 (dz. U. z 2021r. poz. 1376)